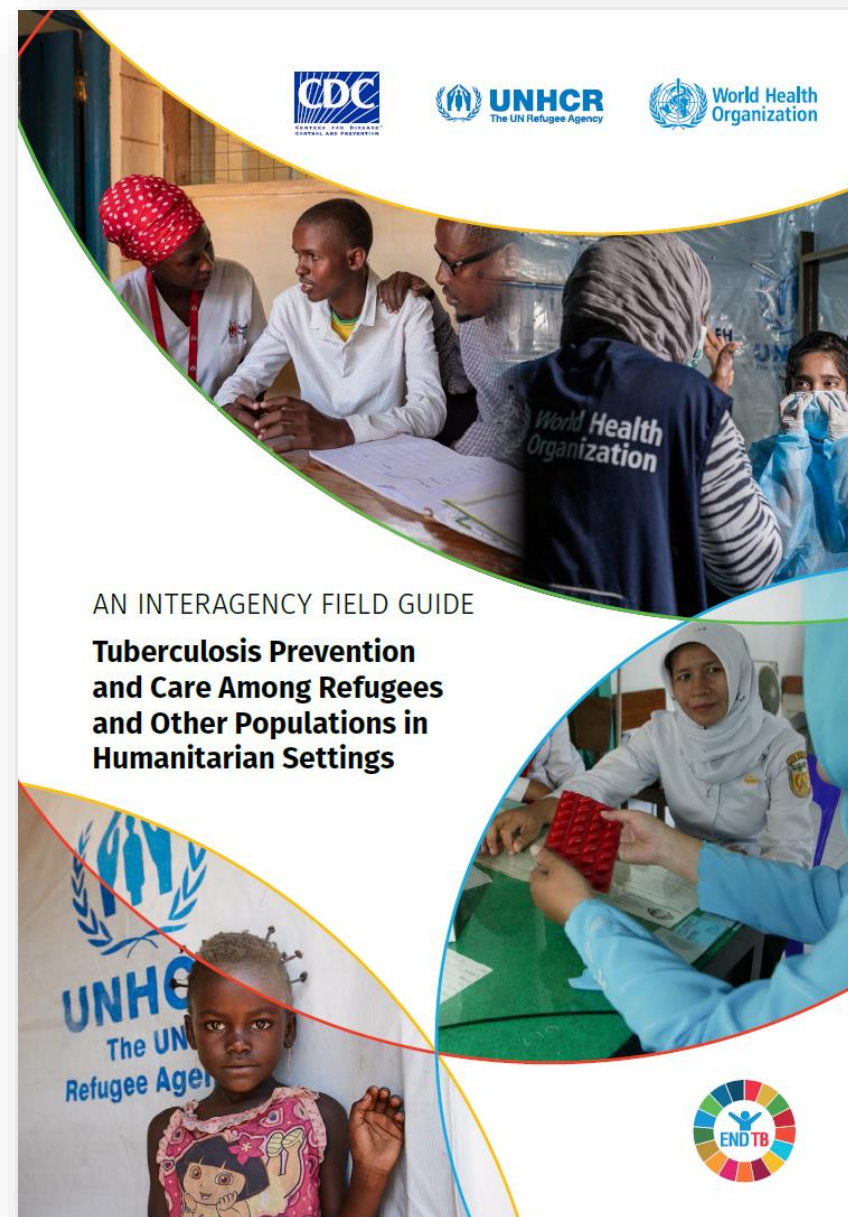
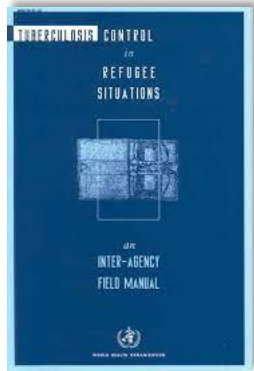


ПРОФИЛАКТИКА И ЛЕЧЕНИЕ ТУБЕРКУЛЕЗА СРЕДИ БЕЖЕНЦЕВ И ДРУГИХ ГРУПП НАСЕЛЕНИЯ В УСЛОВИЯХ ГУМАНИТАРНЫХ ЧРЕЗВЫЧАЙНЫХ СИТУАЦИЙ: МЕЖВЕДОМСТВЕННОЕ ПРАКТИЧЕСКОЕ РУКОВОДСТВО

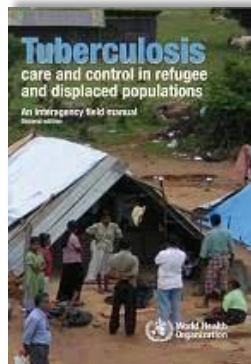
Pierpaolo de Colombani
Консультант



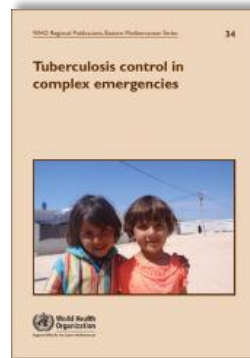
Руководство: история



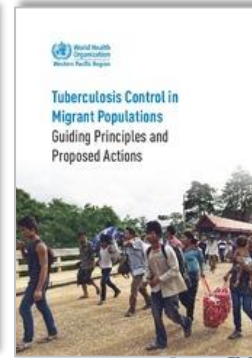
1997



2007



2015



2016

2017

2018



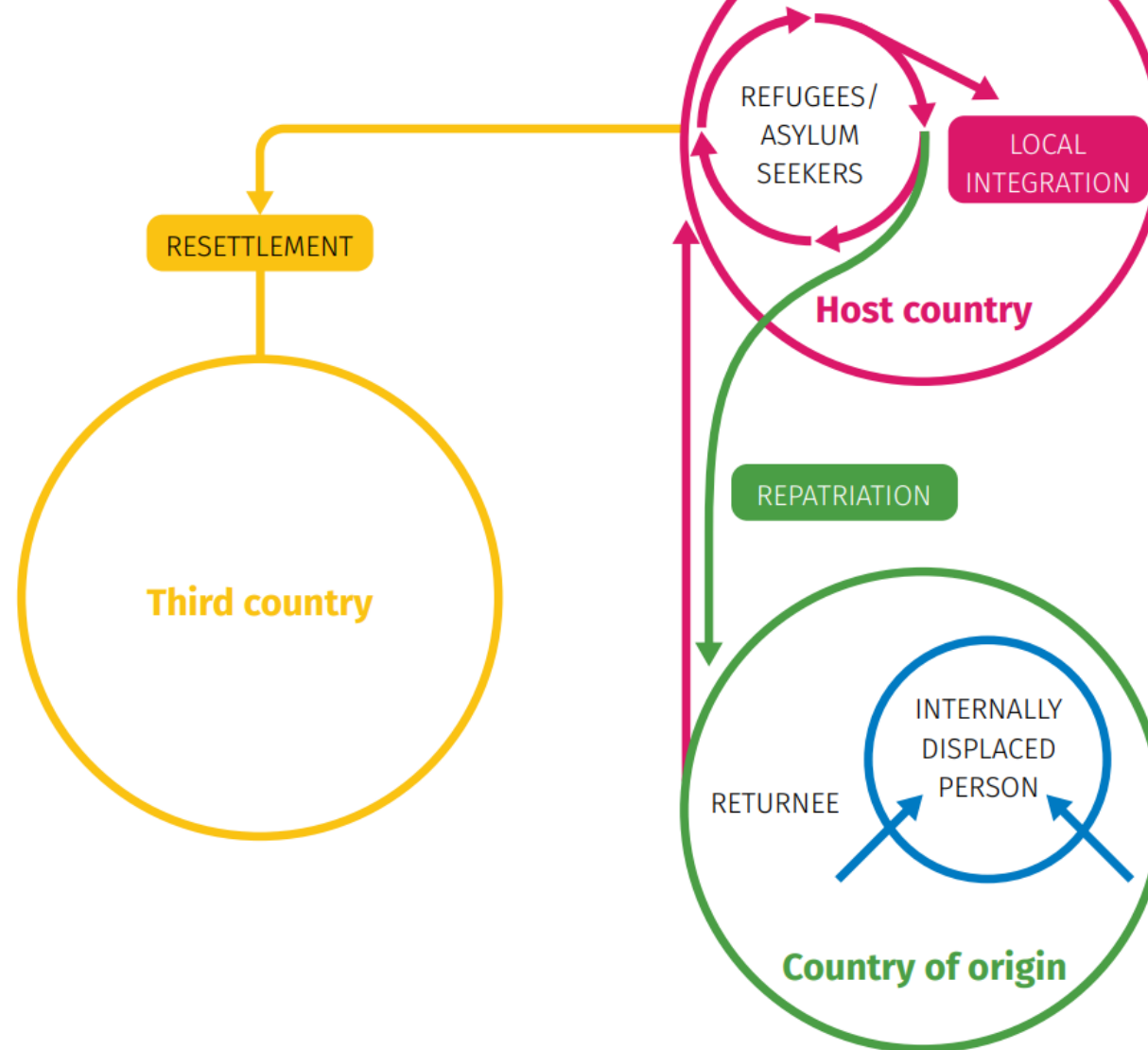
2022

Нью-Йоркская Декларация о беженцах и мигрантах
ГА ООН
Московская Декларация по ликвидации ТБ
ВАЗ. Укрепление здоровья беженцев и мигрантов
СВУ ГА ООН по борьбе с ТБ
Глобальный договор ООН по беженцам

Руководство: стратегический подход

- Целевая аудитория:
 - Люди, возглавляющие, управляющие, поддерживающие работу **противотуберкулезных служб**
 - Люди, возглавляющие, управляющие, поддерживающие обеспечение **готовности к чрезвычайным ситуациям и реагирования на них**
 - Люди, работающие с **перемещенным населением и окружающими сообществами**
- Последовательность и максимально возможная интеграция с **национальной политикой/руководствами по профилактике, диагностике и лечению ТБ**
- Акцент исключительно на **управленческие и организационные аспекты**
- **Этические аспекты** оказания противотуберкулезной помощи и профилактики ТБ и **гуманитарные принципы**
- **Стратегия по ликвидации ТБ, обновленные рекомендации ВОЗ**
- **Простая в использовании** на местах публикация, будущие обновления в **цифровом формате** на основе новых научных данных

Руководство: глоссарий (1/2)



Руководство: глоссарий (2/2)

Проситель убежища: лицо, ищущее международной защиты (каждый беженец изначально является просителем убежища)

Комплексная чрезвычайная ситуация: гуманитарный кризис, требующий многосекторального международного реагирования

Планирование действий в чрезвычайных ситуациях: планирование адекватных мер в преддверии кризиса

Гуманитарная чрезвычайная ситуация: критическая угроза здоровью, безопасности людей, требующая помощи, превышающей имеющиеся возможности; в результате стихийных бедствий (землетрясения, эпидемии) или антропогенного характера (вооруженные конфликты)

Внутренне перемещенное лицо: человек, которого заставили или вынудили бежать из своего дома или покинуть место проживания

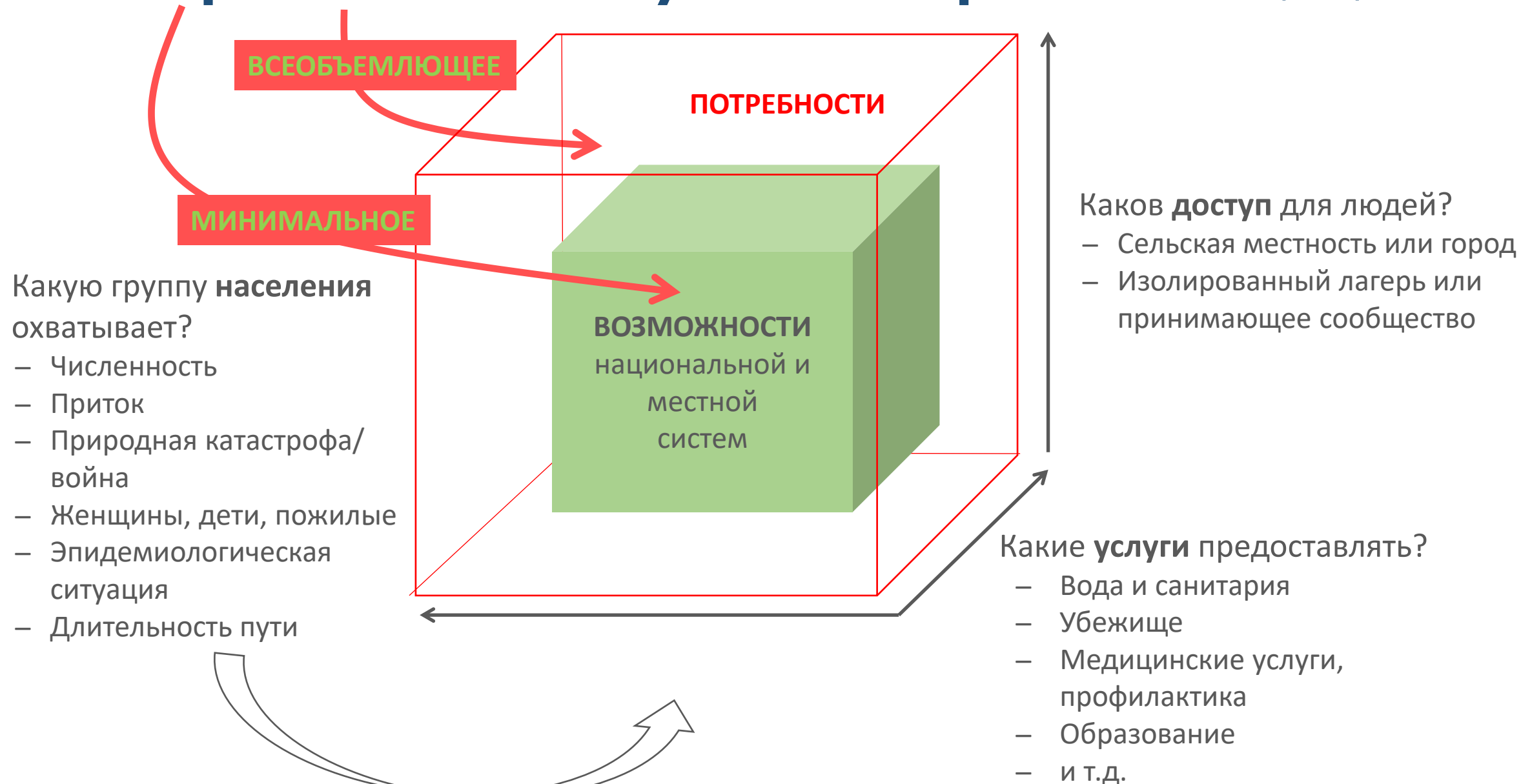
Готовность: возможности и знания для эффективного реагирования на вероятные, неизбежные или текущие опасные события

Беженец: лицо, отвечающее критериям УВКБ ООН

Ситуация, подобная беженской: лицо, находящееся за пределами страны происхождения, сталкивающееся с рисками безопасности, но которому отказано в предоставлении статуса беженца

Репатриант: лицо, находящееся под правовой защитой УВКБ ООН за пределами страны происхождения и остающееся таковым после возвращения

Реагирование на гуманитарные ЧС (1/3)



Реагирование на гуманитарные ЧС (2/3)



Реагирование на гуманитарные ЧС (3/3)

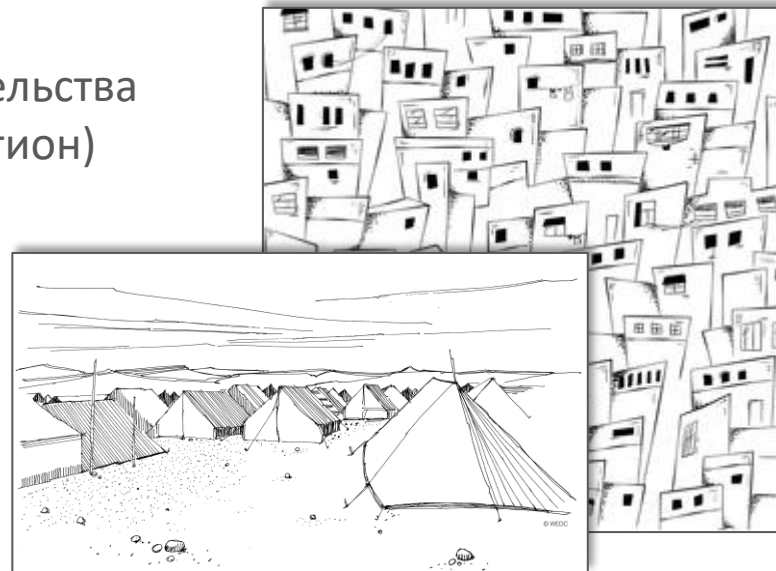


ПРАВИТЕЛЬСТВО

- Существующие услуги здравоохранения
- Вовлечение местных сообществ
- Межведомственная координация
- Долгосрочная устойчивость

УВКБ ООН

- Мандат по делам беженцев, модель координации
- Консультирование правительства
- Планирование (страна, регион)
- Меры по реализации



ООН

- Координатор гуманитарной чрезвычайной ситуации
- Ведущие агентства по кластерам: здравоохранение (ВОЗ), логистика (ВПП), питание (ЮНИСЕФ), защита (УВКБ ООН), жилье (МФОКК/УВКБ ООН), вода, гигиена, санитария (ЮНИСЕФ), продовольственная безопасность (ВПП, ФАО), телекоммуникации (ВПП), образование (ЮНИСЕФ, Safe the Children), ликвидация последствий в условиях чрезвычайных ситуаций (ПРООН), управление лагерями (МОМ, УВКБ ООН)



Руководство: содержание

ГЛАВА 1: ВВЕДЕНИЕ (цель, целевая аудитория, процесс разработки, использование руководства)

ГЛАВА 2: ПРЕДПОСЫЛКИ (глобальная ситуация, воздействие ТБ, глобальные обязательства, COVID-19, заинтересованные стороны)

РАМОЧНЫЕ ОСНОВЫ ДЕЙСТВИЙ в отношении ТБ в:

ГЛАВА 3: ГОТОВНОСТЬ К ЧС

3.1 Планирование как часть национального плана: координация, планирование, анализ риска ТБ

3.2 НАЦИОНАЛЬНОЕ СТРАТЕГИЧЕСКОЕ ПЛАНИРОВАНИЕ ПО ТБ: план действий в условиях ЧС, финансирование

3.3 Руководство/инструменты: вопросы этики, картирование противотуберкулезных услуг, кадровые ресурсы, инфекционный контроль, поставки и логистика, мониторинг и оценка, вовлечение партнёров, информирование,

ГЛАВА 4: РЕАГИРОВАНИЕ НА ЧС

А) Управление (4.1-4.11): координация, анализ риска ТБ, планирование, кадровые ресурсы, инфекционный контроль, поставки и логистика, мониторинг и оценка, вовлечение, информирование, исследования, долгосрочные решения

В) Лечение и профилактика (4.12-4.22): выявление случаев, диагностика, лечение ЛЧ-ТБ и поддержка пациентов, лечение ЛУ-ТБ, профилактическое лечение, <15 лет, беременные женщины, ТБ/ВИЧ, питание, другие сопутствующие заболевания, новые пандемические заболевания

Руководство: обеспечение готовности к ЧС

Мера	Действие
3.1 Национальное планирование на случай чрезвычайных ситуаций	<p>3.1.1 Связь с национальным механизмом планирования на случай ЧС</p> <p>3.1.2 Вклад в разработку Национального плана обеспечения готовности к чрезвычайным ситуациям</p> <p>3.1.3 Оценить факторы риска заболевания ТБ и ответные меры</p>
3.2 Действия при ЧС в рамках НСП	<p>3.2.1 Разработать план подготовки в отношении ТБ в рамках НСП</p> <p>3.2.2 Мобилизация финансирования мер при непредвиденных или текущих чрезвычайных ситуациях</p>
3.3 Конкретное руководство и инструменты для обеспечения готовности к чрезвычайным ситуациям в	<p>3.3.1 Этические обязательства по осуществлению выявления, лечения и профилактики ТБ</p> <p>3.3.2 Обеспечение актуального картирования услуг по диагностике/лечению ТБ</p> <p>3.3.3 Подготовка кадровых ресурсов</p> <p>3.3.4 Разработка плана действий в чрезвычайных ситуациях для закупок и</p>

Руководство: обеспечение готовности к ЧС (2/2)

Мера	Действие
3.3 Конкретное руководство и инструменты для обеспечения готовности к чрезвычайным ситуациям в связи с ТБ	3.3.5 Адаптация и укрепление мониторинга ТБ
	А. Разработка стандартизированных <u>инструментов учета и отчетности</u> по ТБ
	В. Использование данных на <u>местном уровне</u> для улучшения оказания помощи и реагирования на чрезвычайные ситуации
	С. Разработка механизма безопасного <u>обмена данными о пациентах с ТБ между странами</u>
	Д. Использование общего контрольного списка для <u>надзора</u>
	3.3.6. Привлечение сообществ, ОГО и поставщиков медицинских услуг
	А. Адаптация <u>национальных подходов</u> для привлечения сообществ, ОГО и медицинских работников
	В. Привлечение <u>частных</u> и незадействованных государственных поставщиков медицинских услуг
	3.3.7 Разработка компонента по ТБ в плане информационного взаимодействия при ЧС
3.3.8 Сотрудничество для подготовки к инфекционному контролю	
3.3.9 Применение инноваций и проведение операционных исследований	

Руководство: реагирование на ЧС^(1/4)



Компетенции в области ТБ в центральном механизме (4.1)

Оценка бремени ТБ (4.2)

Противотуберкулезные услуги (4.3)

Опытные кадры здравоохранения (4.4)

Инфекционный контроль (4.5)

Поставки/логистика (4.6)

Руководство: реагирование на ЧС (2/4)

Комплексный пакет	Внешний обзор по ТБ Общие обзоры	Привлечение частных и незадействованных государственных поставщиков медицинских услуг	Целевое информирование по ТБ	Исследования в условиях гуманитарной чрезвычайной ситуации	Безопасный транспорт Обмен данными пациентов Поэтапный отказ от... Репатриация, интеграция на
Минимум	<p>Надзор</p> <p>Внешние обзоры по ТБ</p> <p>Мониторинг пациентов и программы</p>	<p>Привлечение сообществ, ОГО, ПМУ</p>	<p>Часть общего информирования</p>	<p>Документирование исследования</p>	<p>местах, переселение,...</p>
	<p>Мониторинг и оценка (4.7)</p>	<p>Привлечение партнеров (4.8)</p>	<p>Информирование (4.9)</p>	<p>Исследования (4.10)</p>	<p>Долгосрочные решения (4.11)</p>

Руководство: реагирование на ЧС (3/4)

Комплексный пакет	Систематический скрининг на ТБ людей, подверженных риску ТБ	Настройка	Все люди с диагнозом ЛЧ-ТБ	Паллиативная помощь Все люди с диагнозом ЛУ-ТБ	Люди, живущие с ВИЧ, контактные по ТБ, другие группы риска
Минимум	Контактные по ТБ Скрининг на ТБ в пунктах въезда Обращение за мед....	Рентген ОГК Молекулярная экспрес—... Диагностические алгоритмы	Уже имеющие диагноз ЛЧ-ТБ и новые тяжелобольные	Уже имеющие диагноз ЛУ-ТБ и новые тяжелобольные	
Выявление случая (4.12)	Диагностика (4.13)	Лечение ЛЧ-ТБ (4.14)	Лечение ЛУ-ТБ (4.15)	Профилактическое лечение ТБ (4.16)	

Руководство: реагирование на ЧС (1/4)

